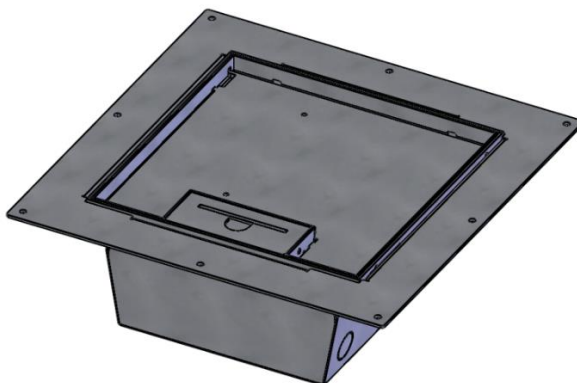


Технічний паспорт виробу

Лючок НЕО.004.Н.У.215/10



1. Опис

Лючки монтується в підлогу, при проєкті електрокомунікацій в будинку офісах, торгових майданчиків. У них зручно розміщувати розетки, вимикачі та інші електричні прилади.

Верхня частина люка виконана з нержавіючої сталі 2 мм. Нижня з оцинковки 1мм. Верхня частина люка і двері мають регулювання по висоті чотирма гвинтами захованими всередині люка.

Дверця знімна і заземлена.

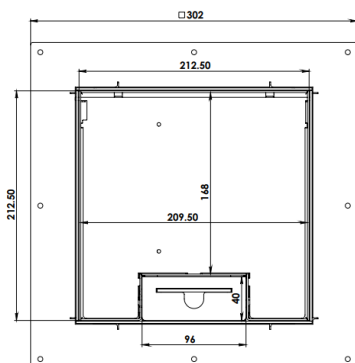
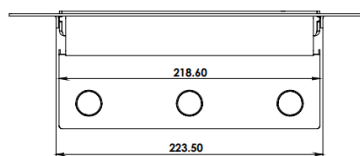
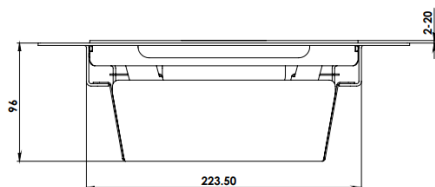
Кронштейни для монтажу електроприладів теж знімаються.

У двері люка також є невеликий шлюз з запобіжником для виведення проводів до електроспоживачів.

У порожнину двері потрібно змонтувати частину підлоги де встановлений люк для естетичного вигляду.

2 Технічні характеристики

- Універсальний лючок з нержавіючої сталі для монтажу в наливну підлогу та в фальш підлогу.
- На 6 розеток системи Модуль 45.
- Для товщини стяжки від 89 мм.
- Кришка з заглибленням в 10 мм, плавно регулюється відносно чистового рівня підлоги від 0 до 15 мм.
- Розмір видимої частини 213x213 мм.
- Розрахований на ковролін, лінолеум, паркет, ламінат, плитку й т.д.
- Для сухого та вологого прибирання (мокре не допускається).



3 Продукт відповідає наступним ДСТУ:

ДСТУ EN 50085-2-2:2015.

4 Вимоги безпеки

Особа, працююча з виробом повинна бути ознайомлена з нормативними документами і загальними Вимогами безпеки. Монтаж, продукту робити тільки при вимкненому електроживленні або за відсутності прямого контакту з електричним провідником. Також, забороняється проводити самостійний ремонт виробу. Обов'язково уземлити виріб.

5 Транспортування та зберігання виробу

Виріб транспортувати і зберігати в штатній упаковці за умови захисту від механічних пошкоджень, впливу атмосферних опадів і агресивних середовищ. Зберігати при температурі від -10 до +50°C.

6 Інструкція по встановленню

- 6.1 Проведіть розмітку отворів на бетонній підлозі і просвердлиți їх.
- 6.2 Залежно від потреби видаліть, наприклад, за допомогою викрутки, заглушки з отворів для введення.
- 6.3 Змонтуйте люк за допомогою відповідних кріпильних елементів (наприклад, за допомогою дюбеля і гвинтів) на бетонному полу.
- 6.4 Введіть монтажні труби.
- 6.5 Введіть з'єднувальний кабель розеток і зніміть з нього ізоляцію на ділянці довжиною 140-190 мм Зафіксуйте кабель стисненням. Запобігайте натягу.
- 6.6 Покладіть підлогове покриття, залишивши розширювальний шов поруч з люком шириною 1-4 мм Для поглиблення в відкидній кришці виріжте підгоночну деталь і в залежності від товщини підлогового покриття з додатковою вставкою вклейте її в рівень із зовнішньою рамою відкидної кришки в поглиблення, за допомогою, наприклад, монтажного клею і вирівняйте верхню кромку люка врівень з верхньою кромкою підлогового покриття. Для цього відповідно виверніть шліцьовій викруткою чотири регульовані по висоті опори Заповніть розширювальний шов навколо лючка відповідним еластичним матеріалом (наприклад, силіконом).
- 6.7 Монтаж люка закінчений.

7 Комплектація

- | | |
|-----------------------------------|-------|
| 1. Лючок НЕО.004.Н.У.215/10 | - 1шт |
| 2. Суппорт НЕО.004.Н.У.215/С.3-45 | - 2шт |
| 3. Замок НЕО.001.Н.3.165/3-45 | - 6шт |

8 Гарантійні обов'язки виробника

Гарантійний ремонт виробу здійснюється при збереженні оригінальної упаковки та чеку від продавця. Гарантійні обов'язки не розповсюджуються на випадки коли користувач намагався самостійно відремонтувати виріб (наявні сліди втручання у конструкцію виробу). Термін гарантії 1 рік.

Фірма продавець: _____

П.І.Б. продавець

Дата

Підпис (М.П.)